



Humanprogress

– en verksamhet med järnvägstema

Humanprogress, människoutveckling, var det namn Horst Henrik Liljeström och Dag Klingborg fastnade för till sin nya verksamhet. Det började som ett projekt i augusti 2001. Utmaningen var att bygga upp en heltäckande vardags-situation runt en ung man med mycket speciella behov. Runt honom skapades en gemenskap och ett sammanhang som passade hans verklighet.

Ett år senare förvärvade Humanprogress sin första fastighet på Sunne-movägen i Järna. Året därpå startades ungdomsboendet Utsikten med plats för fem ungdomar. 2003 är alltså året då allt kom igång. Samtidigt vidgades ägarkretsen i och med att Sacke Chalkias togs in som den tredje delägaren. Idag är Horst Henrik verksamhetschef, Dag ekonomiansvarig och Sacke är platsansvarig för en av enheterna.

Ett par år senare, 2005, köpte man den gamla stinsbostaden alldeles intill stationsbyggnaden i Södertälje Hamn.

Byggnaden renoverades och fick det självklara namnet Stinsen. Den blev ett serviceboende med fem lägenheter.

2009 hittade man en passande plats för ännu ett serviceboende i Mölnbo. Den plats man valt var ett gammalt kvarn område, så Möllan ansågs var ett lämpligt namn. Nu efter omfattande renoveringar finns det plats för 6 personer. Möllan är ett serviceboende för sex personer som startade sin verksamhet i december 2011. Huset inköptes 2009 och genomgick en gedigen renovering. På 60-talet var Mölnbos ICA-butik beläget i lokalerna.

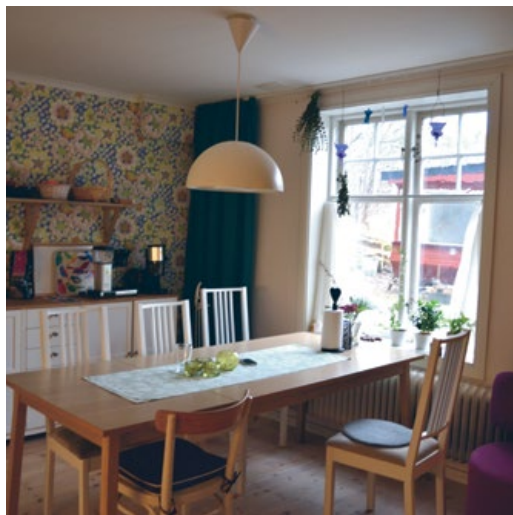
Humanprogress, som tidigare hade sitt kontor på Åsgatan i Järna, har numera flytta sin kontorsverksamhet till lokaler i närheten av Möllan, Mölnbos gamla stationshus. Man kan se att järnvägstemat följer Humanprogress i spåren.

Anders Rosenberg

När man ser på människan som något mer än sina betingelser och begränsningar, ser man också hennes verkliga behov

Samtal med Horst-Henrik Liljeström
verksamhetsansvarig för Humanprogress

Vi sitter i Möllans nya gemensamhetslokal. Den är ljus, varm och mycket smakfullt inredd. Ett gammalt bänkskåp



från pingstkyrkans loppis har renoverats och placerats framför en fondvägg

med Joseph Frank-tapeter. Rummet andas kvalitet och är inrett med omsorg.

På väggarna hänger riktiga tavlor och inga reproduktioner. Äkthet och kvalitet, menar Humanprogress verksamhetschef Horst Henrik Liljeström, vara viktigt för en verksamhet. Det skall vara god kvalitet och bra material.

Horst-Henrik Liljeström som är gammal Waldorfelev och uppvuxen i antroposofiska sammanhang, har alltid tänkt att den antroposofiska kvalitetsimpulsen inte bara är laserade väggar och viss formgivning. Den är också verksam när det kvalitativa och estetiska lyfts fram.

”Det är så du ger en ram till de läkepedagogiska och socialterapeutiska verksamheternas innehåll.”

person- och verksamhetsporträtt

Sin yrkesbana började Horst-Henrik på Saltå By. Det var den 6:e december 1989, Finlands självständighetsdag och samma dag som Horst-Henriks pappa dog. Pappan hade finska rötter och hade arbetat många år på Saltå By. Även om familjen inte bodde på platsen kommer Horst-Henrik ihåg att mycket av hans barndom utspelade sig på Saltå By. Han minns särskilt årsfesterna, högtiderna och alla speciella människor som fanns på Saltå By.

”Som Waldorfbarn kan man bli extra kritisk till sina egna rötter och bakgrund”, konstaterar Horst-Henrik ”men med tiden lär man sig också att förhålla sig till det antroposofiska arvet och se på det med nya ögon.”

I slutet av 90-talet utbildade sig Horst-Henrik till socialterapeut i Vårdinge. Det var en utmaning för Horst-Henrik att i vuxen ålder åter ge sig i kast med de antroposofiska begreppen.

Han upptäckte att det fanns en substans i den antroposofiska människokunskapen; en betoning av människan som något mer än fysisk kropp. ”När man ser på människan, som något mer än sina betingelser och begränsningar, ser man också hennes verkliga behov”, säger Horst-Henrik och ”det här ligger till grund för socialterapi.”

När man börjar förstå vad en människa är får man också möjligheter att mötas. Att möta någon annan är att få ord och verktyg”.

Medarbetarna Natalie och Jon har dykt upp för att påbörja sina kvällspass.

Natalie tänds ljusen vid bordet där vi sitter och samtalar. Det blir genast lite mysigare och mer ombonat.

Horst-Henrik fortsätter med sina reflektioner kring socialterapi: ”Socialterapi hos oss i Humanprogress handlar



förenklat om samarbete. Alla som bor i våra verksamheter och alla som arbetar i dem skall mötas, samarbeta och samverka. Och det märks när det funkar, för då sker en rörelse mot självbestämmande, givetvis utifrån individens möjligheter och behov.”

”Och det var bl a den här insikten som Dag och jag ville att namnvalet Humanprogress skulle spegla. Det skulle visa på den riktning vi vill att verksamheten skulle ha.”

Anders Rosenberg